



ព្រះរាជាណាចក្រកម្ពុជា
ជាតិ សាសនា ព្រះមហាក្សត្រ

រាជរដ្ឋាភិបាលកម្ពុជា

លេខ : ១២៧ អនក្រ.បក



អនុក្រឹត្យ
ស្តីពី

ឯកសណ្ឋានផ្លូវការរបស់គោរមវន្តតាមលំដាប់ថ្នាក់

រាជរដ្ឋាភិបាល

- បានឃើញរដ្ឋធម្មនុញ្ញនៃព្រះរាជាណាចក្រកម្ពុជា
- បានឃើញព្រះរាជក្រឹត្យលេខ នស/រកត/០៨២៣/១៩៨១ ចុះថ្ងៃទី២២ ខែសីហា ឆ្នាំ២០២៣ ស្តីពី ការតែងតាំងរាជរដ្ឋាភិបាលនៃព្រះរាជាណាចក្រកម្ពុជា
- បានឃើញព្រះរាជក្រឹត្យលេខ នស/រកត/០២២៤/២០៥ ចុះថ្ងៃទី២១ ខែកុម្ភៈ ឆ្នាំ២០២៤ ស្តីពី ការតែងតាំងបំពេញបន្ថែមសមាសភាពរាជរដ្ឋាភិបាលនៃព្រះរាជាណាចក្រកម្ពុជា
- បានឃើញព្រះរាជក្រឹត្យលេខ នស/រកត/០៩២៤/១១៦៩ ចុះថ្ងៃទី២០ ខែកញ្ញា ឆ្នាំ២០២៤ ស្តីពី ការកែសម្រួល និងតែងតាំងសមាសភាពរាជរដ្ឋាភិបាលនៃព្រះរាជាណាចក្រកម្ពុជា
- បានឃើញព្រះរាជក្រឹត្យលេខ នស/រកត/១១២៤/១៤៧៧ ចុះថ្ងៃទី២០ ខែវិច្ឆិកា ឆ្នាំ២០២៤ ស្តីពី ការកែសម្រួល និងតែងតាំងបំពេញបន្ថែមសមាសភាពរាជរដ្ឋាភិបាលនៃព្រះរាជាណាចក្រកម្ពុជា
- បានឃើញព្រះរាជក្រមលេខ នស/រកម/០៦១៨/០១២ ចុះថ្ងៃទី២៨ ខែមិថុនា ឆ្នាំ២០១៨ ដែលប្រកាស ឱ្យប្រើច្បាប់ស្តីពីការរៀបចំនិងការប្រព្រឹត្តទៅនៃគណៈរដ្ឋមន្ត្រី
- បានឃើញព្រះរាជក្រឹត្យលេខ នស/រកត/១០២៤/១៣០៩ ចុះថ្ងៃទី២៣ ខែតុលា ឆ្នាំ២០២៤ ស្តីពី គោរមងារឧកញ៉ា
- យោងតាមសំណូមពរចាំបាច់នៃការងារ

សម្រេច

ជំពូកទី១

បទប្បញ្ញត្តិទូទៅ

មាត្រា ១ .-

អនុក្រឹត្យនេះកំណត់អំពីឯកសណ្ឋានផ្លូវការរបស់គោរមវន្តតាមលំដាប់ថ្នាក់ ក្នុងគោលបំណងដើម្បីធានា ឱ្យមានឯកសណ្ឋានភាព ការលើកទឹកចិត្ត និងការពង្រឹងការទទួលខុសត្រូវក្នុងការអនុវត្តការងារផ្នែកសង្គមកិច្ច ការលើកតម្កើងកិត្តិយស សីលធម៌ គុណតម្លៃ និងសេចក្តីថ្លៃថ្នូរនៃគោរមងារឧកញ៉ា។



មាត្រា ២ .-

អនុក្រឹត្យនេះមានវិសាលភាពអនុវត្តចំពោះគោរមវន្តតាមលំដាប់ថ្នាក់ទាំងអស់នៅក្នុងព្រះរាជាណាចក្រកម្ពុជា។

ជំពូកទី ២

ឯកសណ្ឋានផ្លូវការរបស់គោរមវន្តតាមលំដាប់ថ្នាក់

មាត្រា ៣ .-

ឯកសណ្ឋានផ្លូវការរបស់គោរមវន្តតាមលំដាប់ថ្នាក់ មាន២ប្រភេទ ដូចខាងក្រោម៖

- ១- ឯកសណ្ឋានផ្លូវការប្រភេទ១។
- ២- ឯកសណ្ឋានផ្លូវការប្រភេទ២។

ផ្នែកទី ១

ឯកសណ្ឋានផ្លូវការប្រភេទ១

មាត្រា ៤ .-

ឯកសណ្ឋានផ្លូវការប្រភេទ១ រួមមានឯកសណ្ឋាន សញ្ញាសក្តិ និងសញ្ញាសម្គាល់។

មាត្រា ៥ .-

ឯកសណ្ឋាននៃឯកសណ្ឋានផ្លូវការប្រភេទ១របស់គោរមវន្ត ត្រូវបានកំណត់ដូចខាងក្រោម៖

១- ឯកសណ្ឋានគោរមវន្តបុរេស

ក- អាវៈ

- អាវកុត កតាំង ដៃវែង ពណ៌កាកអំពៅស្រាល ឆែកខ្នងខាងក្រោមទាំងសងខាង មានឡើយមុខពណ៌មាសផុសចំនួន៥គ្រាប់ មានហោប៉ៅកាត់លើទ្រូងខាងឆ្វេងចំនួន១ និងហោប៉ៅប៉ះមានគម្របរាងស្លឹកពោធិ៍ខាងក្រោមសងខាង បោះរន្ធជាក់ឡើយពណ៌មាសផុសចំណុល
- ចុងដៃអាវឆែកទាំងសងខាង មានឡើយចំនួន៤គ្រាប់ ត្រង់ជួរគ្នា
- នៅលើស្មាអាវមានខ្សែរន្ធសងខាងធ្វើពីក្រណាត់ ដែលនៅម្ខាងៗមានរន្ធចំនួន២ សម្រាប់បំពាក់សក្តិលើស្មា។

ខ- ខោ៖

- ខោជើងវែងត្រង់ ពណ៌កាកអំពៅស្រាល
- ដេរថ្មើរបង្កប់ ចង្កុះត ក្បាលខោវែងស្រួចប្រវែង ៥,៥សង់ទីម៉ែត្រ ជើបក្តីខាងមុខម្ខាងមួយ និងមានហោប៉ៅចំនួន៣
- ហោប៉ៅចំហៀង២ មានមាត់បញ្ជិត
- ហោប៉ៅកាត់ខាងក្រោយ១ នៅផ្នែកខាងស្តាំដេរថ្មើរបង្កប់មិនមានគម្រប។

គ- ស្បែកជើងនិងស្រោមជើង៖

- ស្បែកជើងយូប កខ្ចី ស្បែកពណ៌ខ្មៅ កែងកម្ពស់ ៣សង់ទីម៉ែត្រឬកែងរាបស្មើ
- ស្រោមជើងពាក់កណ្តាលស្នងជើង ពណ៌ខ្មៅ។

គំរូឯកសណ្ឋាននៃឯកសណ្ឋានផ្លូវការប្រភេទ១របស់គោរមវន្តបុរេស ត្រូវបានកំណត់ក្នុងឧបសម្ព័ន្ធទី១ នៃអនុក្រឹត្យនេះ។



២- ឯកសណ្ឋានគោរមវន្តនារី

ក- អារៈ

- អារៈកបើក ដៃវែង ពណ៌កាកអំពៅស្រាល ឆែកខ្នងខាងក្រោមមួយចំណាត់ មានដីបរាងខ្នងមកក្រោមតាមលក្ខណៈអារៈនារី មានឡើមុខពណ៌មាសផុសចំនួន៥គ្រាប់ និងមានហោប៉ៅខាងមុខដៃបង្កប់ចំនួន២ នៅខាងក្រោមខិតចំហៀងចំចង្កេះទាំងសងខាង ដែលហោប៉ៅម្ខាងៗមានគម្របរាងស្លឹកពោធិ៍ខាងក្រោម ចោះរន្ធជាក់ឡើពណ៌មាសផុសចំណាត់
- នៅចុងដៃអារៈឆែកទាំងសងខាង មានឡើចំនួន៣គ្រាប់ ត្រង់ជួរគ្នា
- នៅលើស្នាអារៈមានខ្សែរន្ធសងខាងធ្វើពីក្រណាត់ ដែលនៅម្ខាងៗមានរន្ធចំនួន២ សម្រាប់បំពាក់សក្តិលើស្នា។

ខ- សំពត់បត់

- សំពត់បត់ ពណ៌កាកអំពៅស្រាល
- សម្រុងត្រឹមភ្នែកគោរ។

គ- ស្បែកជើង និងស្រោមជើង

- ស្បែកជើងកែងចោត កខ្ចី ស្បែកពណ៌ខ្មៅ កែងកម្ពស់ ៥សង់ទីម៉ែត្រ ឬកែងរាបស្មើ
- ស្រោមជើងកខ្ចី ពណ៌ខ្មៅ។

គំរូឯកសណ្ឋាននៃឯកសណ្ឋានផ្លូវការប្រភេទ១របស់គោរមវន្តនារី ត្រូវបានកំណត់ក្នុងឧបសម្ព័ន្ធទី២នៃអនុក្រឹត្យនេះ។

មាត្រា ៦ .-

សញ្ញាសក្តិគោរមវន្តតាមលំដាប់ថ្នាក់សម្រាប់ពាក់លើស្នាទាំងសងខាងនៃឯកសណ្ឋានផ្លូវការប្រភេទ១ ត្រូវបានកំណត់ដូចខាងក្រោម៖

១- សញ្ញាសក្តិលោកអ្នកឧកញ៉ា

- មានទំហំ ៦សង់ទីម៉ែត្រ គុណនឹង ១៣សង់ទីម៉ែត្រ នៅតាមជាយមានក្បាច់ភ្លឺទេសពណ៌មាស ព័ទ្ធជុំវិញសក្តិ ដោយផ្ទៃពណ៌ដីលែង
- មានរូបព្រះរាជសង្ហារម្មយពណ៌មាសនៅចំពីលើកំពូលចុងសក្តិ និងគ្រាប់រង្វង់បង្កប់ដោយស្រៈ(២) ពេញគូ មានក្បាលស្រៈជារូបក្បាលហង្ស ហើយគូស្រៈពត់ពេនដោយក្បាច់ភ្លឺទេសពណ៌មាស ព័ទ្ធជុំវិញដោយក្បាច់ភ្លឺទេសពណ៌មាសរាងជាស្លឹកពោធិ៍ចំនួន៣គ្រាប់ នៅចំណាត់ផ្ដើមចេញពីទំហំតូច មធ្យម និងធំ បន្តពីរូបព្រះរាជសង្ហារ
- នៅពីក្រោមគ្រាប់រង្វង់ទំហំធំមានសរសេរអក្សរថា លោកអ្នកឧកញ៉ា ពណ៌មាស ទ្រព្យក្រោមដោយក្បាច់ភ្លឺទេសពណ៌មាសសម្រាប់សម្គាល់គោរមងារលោកអ្នកឧកញ៉ា។

២- សញ្ញាសក្តិអ្នកឧកញ៉ា

- មានទំហំ ៦សង់ទីម៉ែត្រ គុណនឹង ១៣សង់ទីម៉ែត្រ នៅតាមជាយមានក្បាច់ភ្លឺទេសពណ៌មាស ព័ទ្ធជុំវិញសក្តិ ដោយផ្ទៃពណ៌បៃតង
- មានរូបព្រះរាជសង្ហារម្មយពណ៌មាសនៅចំពីលើកំពូលចុងសក្តិ និងគ្រាប់រង្វង់បង្កប់ដោយស្រៈ(២) ពេញគូ មានក្បាលស្រៈជារូបក្បាលហង្ស ហើយគូស្រៈពត់ពេនដោយក្បាច់ភ្លឺទេសពណ៌មាស ព័ទ្ធជុំវិញដោយក្បាច់ភ្លឺទេសពណ៌មាសរាងជាស្លឹកពោធិ៍ចំនួន២គ្រាប់ នៅចំណាត់ផ្ដើមចេញពីទំហំតូចនិងធំ បន្តពីរូបព្រះរាជសង្ហារ



- នៅពីក្រោមគ្រាប់រង្វង់ទំហំធំមានសរសេរអក្សរថា អ្នកឧកញ៉ា ពណ៌មាស ទ្រព្យក្រោមដោយក្បាច់ ភ្លឺទេសពណ៌មាសសម្រាប់សម្គាល់គោរមងារអ្នកឧកញ៉ា។

៣- សញ្ញាសក្តិឧកញ៉ា៖

- មានទំហំ ៦សង់ទីម៉ែត្រ គុណនឹង ១៣សង់ទីម៉ែត្រ នៅតាមដោយមានក្បាច់ភ្លឺទេសពណ៌មាស ព័ទ្ធជុំវិញសក្តិ ដោយផ្ទៃពណ៌ខៀវចាស់
- មានរូបព្រះរាជសង្ហារម្មយពណ៌មាសនៅចំពីលើកំពូលចុងសក្តិ និងគ្រាប់រង្វង់បង្កប់ដោយស្រះ(១) ពេញគ្ន មានក្បាលស្រះជារូបក្បាលហង្ស ហើយត្រូវស្រះពត់ពេនដោយក្បាច់ភ្លឺទេសពណ៌មាស ព័ទ្ធជុំវិញដោយក្បាច់ភ្លឺទេសពណ៌មាសរាងជាស្លឹកពោធិ៍ចំនួន១គ្រាប់ នៅចំកណ្តាលបន្តពីរូប ព្រះរាជសង្ហារ
- នៅពីក្រោមគ្រាប់រង្វង់មានសរសេរអក្សរថា ឧកញ៉ា ពណ៌មាស ទ្រព្យក្រោមដោយក្បាច់ភ្លឺទេស ពណ៌មាសសម្រាប់សម្គាល់គោរមងារឧកញ៉ា។

គំរូសញ្ញាសក្តិគោរមវន្តតាមលំដាប់ថ្នាក់សម្រាប់ពាក់លើស្មាទាំងសងខាងនៃឯកសណ្ឋានផ្លូវការប្រភេទ១ ត្រូវបានកំណត់ក្នុងឧបសម្ព័ន្ធទី៣នៃអនុក្រឹត្យនេះ។

មាត្រា៧ .-

សញ្ញាសម្គាល់គោរមវន្តតាមលំដាប់ថ្នាក់នៃឯកសណ្ឋានផ្លូវការប្រភេទ១ ត្រូវបានកំណត់ដូចខាងក្រោម៖

១- សញ្ញាសម្គាល់ចុងកអាវ

សញ្ញាសម្គាល់ចុងកអាវ កតាំងសម្រាប់បុរស និងចុងកអាវ កបើកសម្រាប់នារី មាននិមិត្តសញ្ញាសម្គាល់ ដែលមានរំលេចចេញជាស្រះ(១)ពេញគ្ន មានក្បាលស្រះជារូបក្បាលហង្ស ហើយត្រូវស្រះពត់ពេនដោយក្បាច់ ភ្លឺទេសពណ៌មាសព័ទ្ធជុំវិញដោយក្បាច់ភ្លឺទេសពណ៌មាសរាងជាស្លឹកពោធិ៍ទំហំខ្នាត ២,៦សង់ទីម៉ែត្រ គុណនឹង ៣,៥សង់ទីម៉ែត្រ កម្រាស់ ០,៣សង់ទីម៉ែត្រ។

២- សញ្ញាសម្គាល់គ្រាប់ឡេវ

គ្រាប់ឡេវមានរាងជាងមានស្រះ(១)ពេញគ្ននៅចំកណ្តាល ដែលមានក្បាលស្រះជារូបក្បាលហង្ស ហើយត្រូវស្រះពត់ពេនដោយក្បាច់ភ្លឺទេសពណ៌មាសផុសនៅចំកណ្តាលផ្ទៃរង្វង់ឡេវពណ៌មាស។ គ្រាប់ឡេវត្រូវ បានបែងចែកជា២ខ្នាត ដែលមានទំហំអង្កត់ផ្ចិតដូចខាងក្រោម៖

- គ្រាប់ឡេវតូច ទំហំ ១,៥សង់ទីម៉ែត្រ កម្រាស់ ០,១សង់ទីម៉ែត្រ សម្រាប់ចុងដៃអាវ បញ្ឈរជាជួរត្រង់គ្នា ចំនួន៤គ្រាប់ សម្រាប់គោរមវន្តបុរស និងចំនួន៣គ្រាប់ សម្រាប់គោរមវន្តនារី
- គ្រាប់ឡេវធំ ទំហំ ២សង់ទីម៉ែត្រ កម្រាស់ ០,២សង់ទីម៉ែត្រ សម្រាប់ឡេវមុខ បញ្ឈរជាជួរត្រង់គ្នា ចំនួន៥គ្រាប់ និងគម្របហោប៉ៅចំនួន២គ្រាប់ សម្រាប់គោរមវន្តបុរសនិងនារី។

គំរូសញ្ញាសម្គាល់គោរមវន្តតាមលំដាប់ថ្នាក់នៃឯកសណ្ឋានផ្លូវការប្រភេទ១ ត្រូវបានកំណត់ក្នុងឧបសម្ព័ន្ធ ទី៤នៃអនុក្រឹត្យនេះ។

ផ្នែកទី២

ឯកសណ្ឋានផ្លូវការប្រភេទ២

មាត្រា៨ .-

ឯកសណ្ឋានផ្លូវការប្រភេទ២ រួមមានឯកសណ្ឋាន និងសញ្ញាសម្គាល់។



មាត្រា ៩ .-

ឯកសណ្ឋាននៃឯកសណ្ឋានផ្លូវការប្រភេទ២របស់គោរមវន្តគ្រប់លំដាប់ថ្នាក់ ត្រូវបានកំណត់ដូចខាងក្រោម៖

១- ឯកសណ្ឋានគោរមវន្តបុរស

ក- អាវៈ

- អាវធំ កវែងបើក ដៃវែង ពណ៌ខៀវចាស់ ដែលមានលេខកូដ ៨២៨ ប្រើប្រាស់ក្រណាត់រោមចៀម មានឡើវចំនួន២គ្រាប់ មានហោប៉ៅកាត់លើទ្រូងខាងឆ្វេងចំនួន១ និងមានហោប៉ៅមានគម្របសងខាងនៅផ្នែកខាងក្រោម
- នៅចុងដៃអាវទាំងសងខាង មានឡើវចំនួន៤គ្រាប់ ត្រង់ជួរគ្នា។

ខ- ខោ៖

- ខោជើងវែងត្រង់ ពណ៌ខៀវចាស់ ដែលមានលេខកូដ ៨២៨
- ដេរថ្មើរបង្កប់ ចង្កេះត ក្បាលខោវែងស្រួចប្រវែង ៥,៥សង់ទីម៉ែត្រ ជើបភ្លឺខាងមុខម្ខាងមួយ និងមានហោប៉ៅចំនួន៤
- ហោប៉ៅចំហៀង២ មានមាត់បញ្ជិត
- ហោប៉ៅកាត់ខាងក្រោយ២ នៅសងខាងដេរបង្កប់ មិនមានគម្រប។

គ- ស្បែកជើង និងស្រោមជើង៖

- ស្បែកជើងយូប កខ្លី ស្បែកពណ៌ខ្មៅ កែងកម្ពស់៣សង់ទីម៉ែត្រឬកែងរាបស្មើ
- ស្រោមជើងពាក់កណ្តាលស្នងជើង ពណ៌ខ្មៅ។

គំរូឯកសណ្ឋាននៃឯកសណ្ឋានផ្លូវការប្រភេទ២របស់គោរមវន្តបុរស ត្រូវបានកំណត់ក្នុងឧបសម្ព័ន្ធទី៥ នៃអនុក្រឹត្យនេះ។

២- ឯកសណ្ឋានគោរមវន្តនារី

ក- អាវៈ

- អាវកតាំង បើកចំហមុខបន្តិច ដៃវែង ពណ៌ខៀវចាស់ ប្រើប្រាស់ក្រណាត់ជាម្លូង ដែលមានក្បាច់ប៉ាក់ផ្កាបង្កំមួយជុំក មានឡើវបញ្ឆោតចំនួន៥គ្រាប់ពីលើក្បាច់ប៉ាក់បញ្ញើរចំពីមុខ និងមានប្រើខ្សែរតបង្កប់ពីខាងខ្នង
- នៅលើគល់ស្នាអាវមានប៉ោងបន្តិច និងចុងតួអាវត្រង់ចង្កេះមានរាងប៉ោងក្នុងទម្រង់កន្ទុយប្រា
- នៅចុងដៃអាវទាំងសងខាងមានក្បាច់ប៉ាក់ផ្កាបង្កំមួយជុំដៃអាវ។

ខ- សំពត់បត់៖

- សំពត់បត់ ពណ៌ខៀវចាស់ ប្រើប្រាស់ក្រណាត់ជាម្លូង និងមានក្បាច់នៅចុងដោយសំពត់ក្នុងទម្រង់ជាផ្កាបង្កំមួយជុំ
- សម្រុងត្រឹមភ្នែកគោរ។

គ- ស្បែកជើង និងស្រោមជើង៖

- ស្បែកជើងកែងចោត កខ្លី ស្បែកពណ៌ខ្មៅ កែងកម្ពស់៥សង់ទីម៉ែត្រឬកែងរាបស្មើ
- ស្រោមជើងកខ្លី ពណ៌ខ្មៅ ។

គំរូឯកសណ្ឋាននៃឯកសណ្ឋានផ្លូវការប្រភេទ២របស់គោរមវន្តនារី ត្រូវបានកំណត់ក្នុងឧបសម្ព័ន្ធទី៦ នៃអនុក្រឹត្យនេះ។



មាត្រា ១០ .-

សញ្ញាសម្គាល់គោរមវន្តតាមលំដាប់ថ្នាក់នៃឯកសណ្ឋានផ្លូវការប្រភេទ២ ត្រូវបានកំណត់ដូចខាងក្រោម៖

១- សញ្ញាសម្គាល់គោរមវន្តបុរេស

ក- សញ្ញាសម្គាល់ផ្ទៃខាងក្នុងផ្នែកខាងឆ្វេង

នៅផ្ទៃខាងក្នុងផ្នែកខាងឆ្វេងនៃតួអារមានប៉ាក់និមិត្តសញ្ញាសម្គាល់សមាគមឧកញ៉ាកម្ពុជា ទំហំ ៦សង់ទីម៉ែត្រ គុណនឹង ៩សង់ទីម៉ែត្រ និងឈ្មោះរបស់សាមីខ្លួនជាអក្សរឡាតាំង។

ខ- សញ្ញាសម្គាល់គ្រាប់ឡើ

គ្រាប់ឡើពណ៌ខៀវចាស់ មានរាងជារង្វង់ ដែលមាននិមិត្តសញ្ញាសម្គាល់ពាក្យឧកញ៉ាកម្ពុជា ឡាតាំងថា OKNHA ផ្នែកខាងលើនៃគ្រាប់ឡើ និងអក្សរកាត់ជាភាសាអង់គ្លេសថា COA ផ្នែកខាងក្រោមនៃគ្រាប់ឡើ។

គ្រាប់ឡើត្រូវបានបែងចែកជា២ខ្នាត ដែលមានទំហំអង្កត់ផ្ចិត ដូចខាងក្រោម៖

- គ្រាប់ឡើតូច ទំហំ ១,៥សង់ទីម៉ែត្រ កម្រាស់ ០,២សង់ទីម៉ែត្រ សម្រាប់ចុងដៃអារ បញ្ឈរជាជួរ ត្រង់គ្នាចំនួន៤គ្រាប់
- គ្រាប់ឡើធំ ទំហំ ២សង់ទីម៉ែត្រ កម្រាស់ ០,២៥សង់ទីម៉ែត្រ សម្រាប់ឡើមុខ បញ្ឈរជាជួរ ត្រង់គ្នាចំនួន២គ្រាប់។

គ- សញ្ញាសម្គាល់កន្លាស់អារ

កន្លាស់អារជានិមិត្តសញ្ញាសមាគមឧកញ៉ាកម្ពុជា ទំហំ ៣សង់ទីម៉ែត្រ គុណនឹង ៤សង់ទីម៉ែត្រ កម្រាស់ ០,២៥សង់ទីម៉ែត្រ សម្រាប់ខ្លាស់នៅលើអារខាងឆ្វេង ធ្វើពីមាស១៨K។

២- សញ្ញាសម្គាល់គោរមវន្តនារី

ក- សញ្ញាសម្គាល់ចុងកអារ

សញ្ញាសម្គាល់ចុងកអារ កតាំង បើកចំហបន្តិច មានក្បាច់ប៉ាក់ផ្កាបង្កំ កម្ពស់ ៥សង់ទីម៉ែត្រ មួយជុំក។

ខ- សញ្ញាសម្គាល់ចុងដៃអារ

សញ្ញាសម្គាល់ចុងដៃអារមានក្បាច់ប៉ាក់ផ្កាបង្កំ កម្ពស់ ៧សង់ទីម៉ែត្រ មួយជុំដៃអារ។

គ- សញ្ញាសម្គាល់ក្បាច់ជួររបញ្ឈរចំពីមុខត្រង់កន្លែងដាក់ឡើ

សញ្ញាសម្គាល់ត្រង់កន្លែងដាក់ឡើមានក្បាច់ប៉ាក់បញ្ឈរទម្រង់ផ្កាបង្កំកម្ពស់ពេញមួយជំហរអារ ពីលើដល់ក្រោម។

ឃ- សញ្ញាសម្គាល់ចុងសំពត់

សញ្ញាសម្គាល់ចុងសំពត់ មានក្បាច់ប៉ាក់ផ្កាបង្កំកម្ពស់ ២០សង់ទីម៉ែត្រ មួយជុំសំពត់។

ង- សញ្ញាសម្គាល់គ្រាប់ឡើ

គ្រាប់ឡើបញ្ឆោតពីលើក្បាច់ប៉ាក់បញ្ឈរចំពីមុខ មានរាងជារង្វង់មានស្រះ(១)ពេញតួនៅចំកណ្តាលទំហំ ១,៥សង់ទីម៉ែត្រ កម្រាស់ ០,១សង់ទីម៉ែត្រ ចំនួន៥គ្រាប់ ដែលមានក្បាលស្រះជាប្រក្បាលហង្ស ហើយតួស្រះពត់ពេនដោយក្បាច់ភ្លឺទេសពណ៌មាស។

ច- សញ្ញាសម្គាល់កន្លាស់អាវ

កន្លាស់អាវជានិមិត្តសញ្ញាសមាគមឧកញ៉ាកម្ពុជា ទំហំ ៣សង់ទីម៉ែត្រ គុណនឹង ៤សង់ទីម៉ែត្រ កម្រាស់ ០,២៥សង់ទីម៉ែត្រ សម្រាប់ខ្មាស់នៅលើអាវខាងឆ្វេង ធ្វើពីមាស១៨K។

គំរូសញ្ញាសម្គាល់នៃឯកសណ្ឋានផ្លូវការប្រភេទ២ ត្រូវបានកំណត់ក្នុងឧបសម្ព័ន្ធទី៧នៃអនុក្រឹត្យនេះ។

ជំពូកទី៣

ការគ្រប់គ្រង ការចាត់ចែង និងការប្រើឯកសណ្ឋានផ្លូវការប្រភេទនីមួយៗ របស់គោរមវន្តតាមលំដាប់ថ្នាក់

មាត្រា១១ .-

ឯកសណ្ឋានផ្លូវការប្រភេទនីមួយៗរបស់គោរមវន្តតាមលំដាប់ថ្នាក់ ត្រូវរៀបចំ ចាត់ចែង បែងចែក និង គ្រប់គ្រងដោយសមាគមឧកញ៉ាកម្ពុជា ដែលជាដៃគូរបស់រាជរដ្ឋាភិបាល ដូចមានកំណត់ក្នុងមាត្រា១៤ នៃ ព្រះរាជក្រឹត្យលេខ នស/រកត/១០២៤/១៣០៩ ចុះថ្ងៃទី២៣ ខែតុលា ឆ្នាំ២០២៤ ស្តីពីគោរមងារឧកញ៉ា។

គោរមវន្តតាមលំដាប់ថ្នាក់គ្រប់រូប ត្រូវដាក់ពាក្យស្នើសុំឯកសណ្ឋានផ្លូវការមកសមាគមឧកញ៉ាកម្ពុជា។

មាត្រា១២ .-

គោរមវន្តតាមលំដាប់ថ្នាក់ ត្រូវស្លៀកពាក់ឯកសណ្ឋានផ្លូវការប្រភេទនីមួយៗ ដូចមានកំណត់ខាងក្រោម៖

១- ឯកសណ្ឋានផ្លូវការប្រភេទ១ ប្រើសម្រាប់គោរមវន្តទាំងអស់ស្លៀកពាក់ក្នុងពេលចូលរួមពិធីបុណ្យជាតិ ពិធីបុណ្យប្រពៃណីជាតិ និងពិធីផ្លូវការផ្សេងៗ។

២- ឯកសណ្ឋានផ្លូវការប្រភេទ២ ប្រើសម្រាប់គោរមវន្តជាសមាជិកសមាគមឧកញ៉ាកម្ពុជា ស្លៀកពាក់ ក្នុងពេលចូលរួមពិធីផ្លូវការផ្សេងៗរបស់សមាគមឧកញ៉ាកម្ពុជា។

គោរមវន្តជាសមាជិកសមាគមឧកញ៉ាកម្ពុជា អាចប្រើកន្លាស់អាវនិមិត្តសញ្ញាសមាគមឧកញ៉ាកម្ពុជា ធ្វើពីមាស១៨K ខ្មាស់នៅលើអាវខាងឆ្វេង នៃឯកសណ្ឋានផ្លូវការប្រភេទ១។

គំរូស្លៀកពាក់ឯកសណ្ឋានផ្លូវការប្រភេទ១ ត្រូវបានកំណត់ក្នុងឧបសម្ព័ន្ធទី៨នៃអនុក្រឹត្យនេះ។

គំរូស្លៀកពាក់ឯកសណ្ឋានផ្លូវការប្រភេទ២ ត្រូវបានកំណត់ក្នុងឧបសម្ព័ន្ធទី៩នៃអនុក្រឹត្យនេះ។

ជំពូកទី៤

ទណ្ឌកម្ម

មាត្រា១៣ .-

ជនណាដែលក្លែងឯកសណ្ឋាន សញ្ញាសក្តិ និងសញ្ញាសម្គាល់ ឬក្លែងបន្លំដោយស្លៀកពាក់ជាសាធារណៈ ដោយគ្មានសិទ្ធិស្លៀកពាក់នូវឯកសណ្ឋាន សញ្ញាសក្តិ និងសញ្ញាសម្គាល់របស់គោរមវន្ត ដូចមានកំណត់ក្នុង អនុក្រឹត្យនេះ ត្រូវទទួលទណ្ឌកម្មតាមច្បាប់ជាធរមាន។

ជំពូកទី៥

អវសានប្បញ្ញត្តិ

មាត្រា១៤ .-

បទប្បញ្ញត្តិទាំងឡាយណាដែលផ្ទុយនឹងអនុក្រឹត្យនេះ ត្រូវទុកជានិរាករណ៍។



មាត្រា ១៥ .-

រដ្ឋមន្ត្រីទទួលបន្ទុកទីស្តីការគណៈរដ្ឋមន្ត្រី រដ្ឋមន្ត្រីក្រសួងសេដ្ឋកិច្ចនិងហិរញ្ញវត្ថុ រដ្ឋមន្ត្រីគ្រប់ក្រសួង និងប្រធានគ្រប់ស្ថាប័នដែលពាក់ព័ន្ធ ត្រូវទទួលបន្ទុកអនុវត្តអនុក្រឹត្យនេះ តាមភារកិច្ចរៀងៗខ្លួនចាប់ពី ថ្ងៃចុះហត្ថលេខាតទៅ។

ថ្ងៃពុធ ១០ កើត ខែបឋមាសាធ្នូ ឆ្នាំមមី អដ្ឋស័ក ព.ស.២៥៧០
ធ្វើនៅរាជធានីភ្នំពេញ ថ្ងៃទី ២៤ ខែ មិថុនា ឆ្នាំ២០២៦

នាយករដ្ឋមន្ត្រី ។

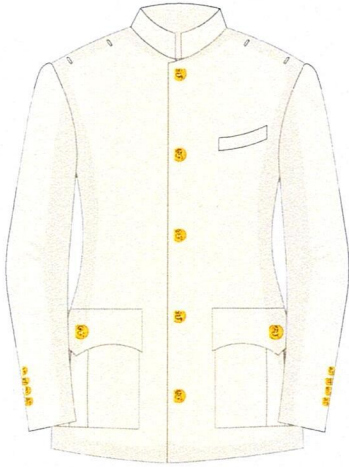


សម្តេចមហាបវរធិបតី ហ៊ុន ម៉ាណែត

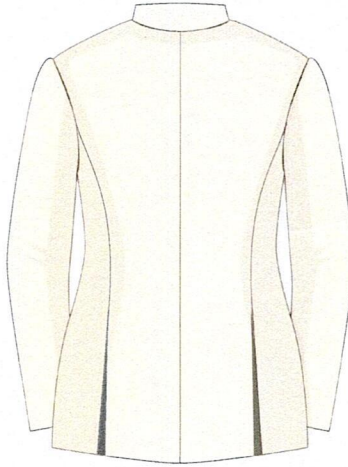
កន្លែងទទួល៖

- ក្រសួងព្រះបរមរាជវាំង
- អគ្គលេខាធិការដ្ឋានក្រុមប្រឹក្សាធម្មនុញ្ញ
- អគ្គលេខាធិការដ្ឋានព្រឹទ្ធសភា
- អគ្គលេខាធិការដ្ឋានរដ្ឋសភា
- ឧទ្ធរណ៍យសម្តេចមហាបវរធិបតីនាយករដ្ឋមន្ត្រី
- ឧទ្ធរណ៍យឯកឧត្តមឧបនាយករដ្ឋមន្ត្រី
- ដូចមាត្រា១៥
- រាជកិច្ច
- ឯកសារ កាលប្បវត្តិ

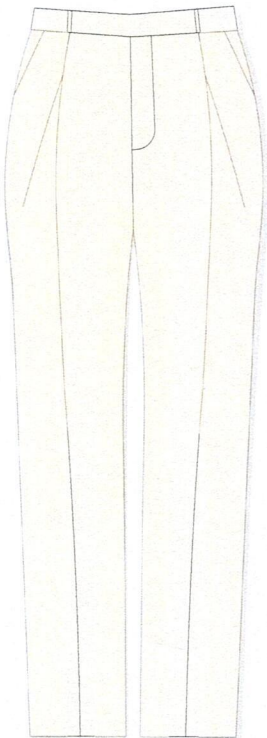
គំរូឯកសណ្ឋាននៃឯកសណ្ឋានផ្លូវការប្រភេទ១របស់គោមវន្តធម្មរុស



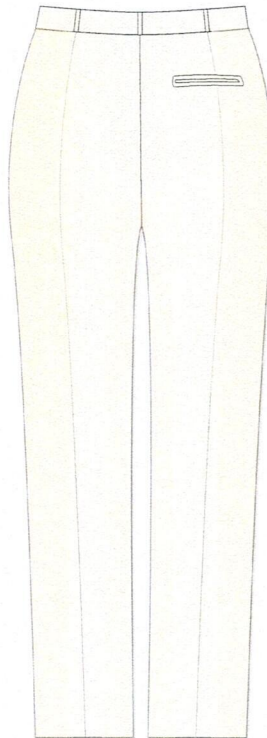
អាវ៉ែតមុខ



អាវ៉ែតក្រោយ



ខោវ៉ែតមុខ



ខោវ៉ែតក្រោយ

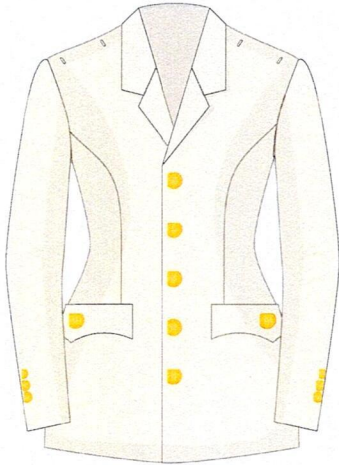


ស្រោមជើង

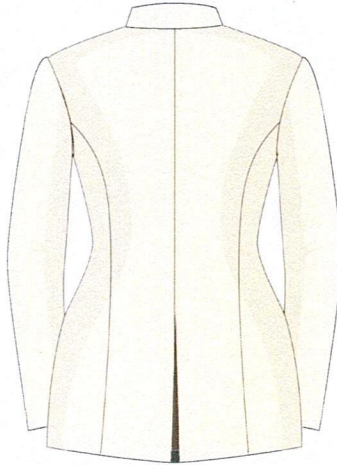


ស្បែកជើង

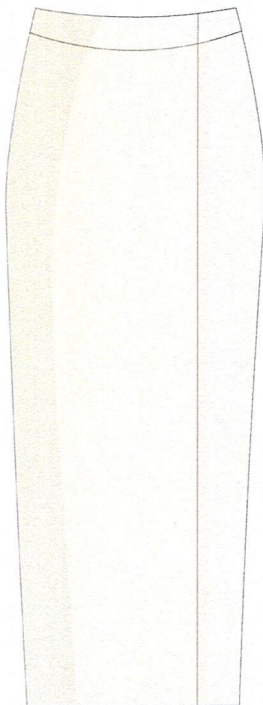
គំរូឯកសណ្ឋាននៃឯកសណ្ឋានផ្លូវការប្រភេទ១របស់គោរមវន្តសារី



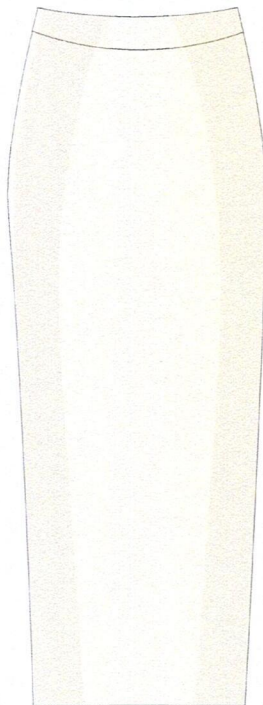
អាវ៉ែតីមុខ



អាវ៉ែតីក្រោយ



សំពត់តីមុខ



សំពត់តីក្រោយ



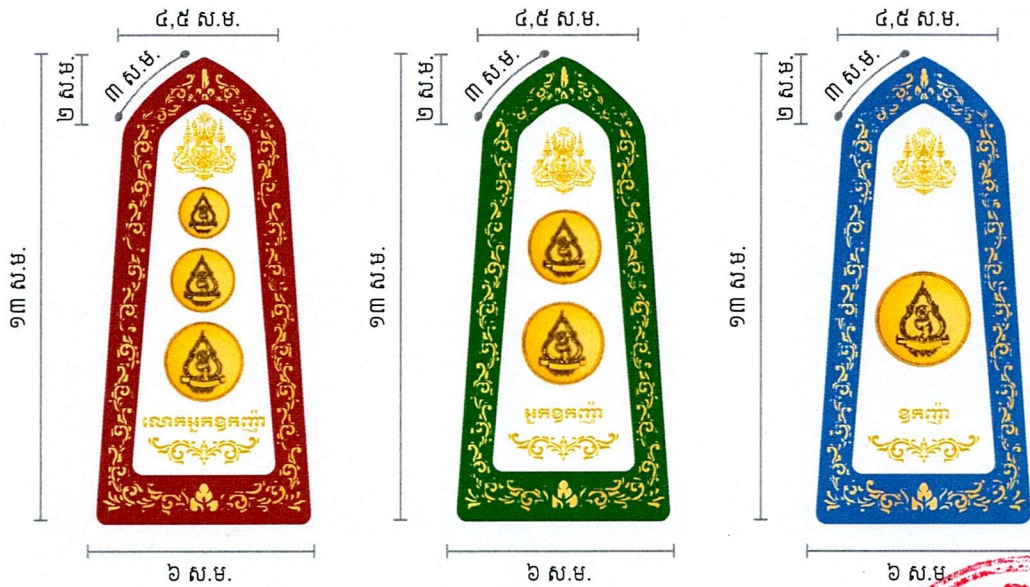
ស្រោមជើង



ស្បែកជើង

ឧបសម្ព័ន្ធទី៣នៃអនុក្រឹត្យលេខ ១២៧ អនក្រ.បក ចុះថ្ងៃទី ២៤ ខែ មិថុនា ឆ្នាំ២០២៦
 ស្តីពីឯកសណ្ឋានផ្លូវការរបស់គោរមវន្តតាមលំដាប់ថ្នាក់

**គំរូសញ្ញាសក្កិគោរមវន្តតាមលំដាប់ថ្នាក់សម្រាប់ពាក់លើស្នាដំនៃសង្គមខ្មែរ
 នៃឯកសណ្ឋានផ្លូវការប្រភេទ១**



លោកអ្នកឧកញ៉ា

អ្នកឧកញ៉ា

ឧកញ៉ា



ឧបសម្ព័ន្ធទី៤នៃអនុក្រឹត្យលេខ ចុះថ្ងៃទី ខែ ឆ្នាំ២០២៦
 ស្តីពីឯកសណ្ឋានផ្លូវការរបស់គោរមវន្តតាមលំដាប់ថ្នាក់

គំរូសញ្ញាសម្គាល់គោរមវន្តតាមលំដាប់ថ្នាក់នៃឯកសណ្ឋានផ្លូវការប្រភេទ១

កម្រាស់ ០,៣ ស.ម.



សញ្ញាសម្គាល់ចុងកអាវ

កម្រាស់ ០,២ ស.ម.



គ្រាប់ឡៅជំ

កម្រាស់ ០,១ ស.ម.



គ្រាប់ឡៅតូច

គំរូឯកសណ្ឋាននៃឯកសណ្ឋានផ្លូវការប្រភេទ២របស់គោរមវន្តបុរស



អាវតឺមុខ



អាវតឺក្រោយ



ផ្ទៃខាងក្នុងផ្នែកខាងធ្វើ



ខោតឺមុខ



ខោតឺក្រោយ



ស្រោមជើង



ស្បែកជើង

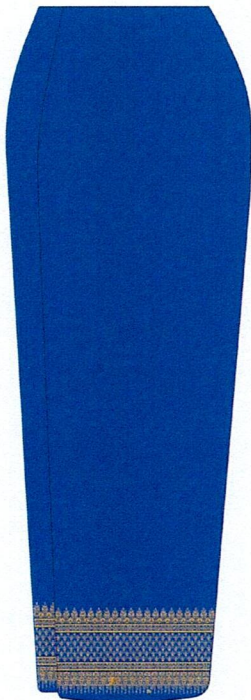
គំរូឯកសណ្ឋាននៃឯកសណ្ឋានផ្លូវការប្រភេទ២របស់គោរមវន្តតារី



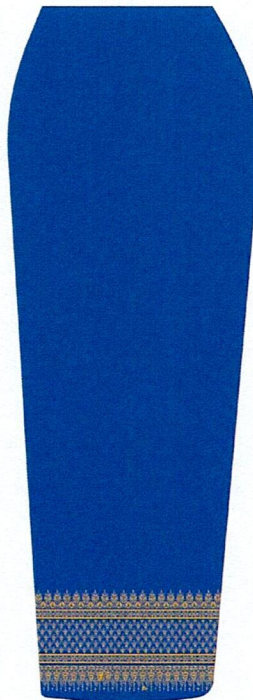
អាវ៉ែតមុខ



អាវ៉ែតក្រោយ



សំពត់ពីមុខ



សំពត់ពីក្រោយ



ស្រោមជើង

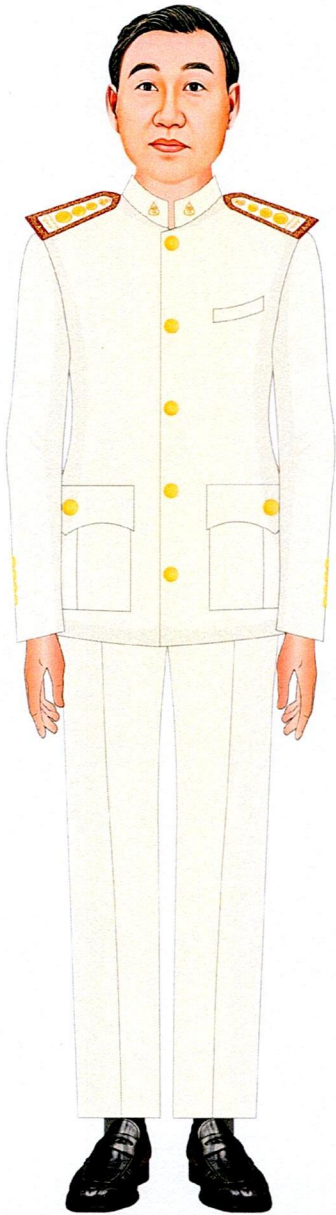


ស្បែកជើង

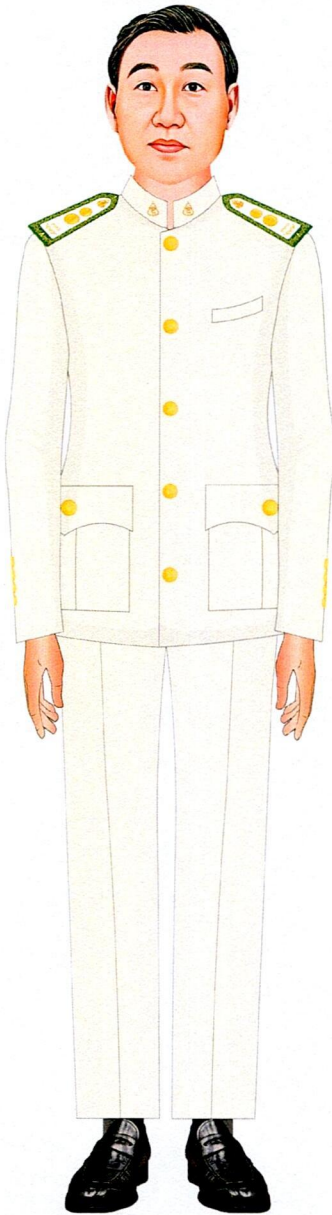
ឧបសម្ព័ន្ធទី៨នៃអនុក្រឹត្យលេខ ១២៧ អនក្រ.បក ចុះថ្ងៃទី ២៤ ខែ មិថុនា ឆ្នាំ២០២៦
 ស្តីពីឯកសណ្ឋានផ្លូវការរបស់គោរមវន្តតាមលំដាប់ថ្នាក់
 គំរូស្លៀកពាក់ឯកសណ្ឋានផ្លូវការប្រភេទ១



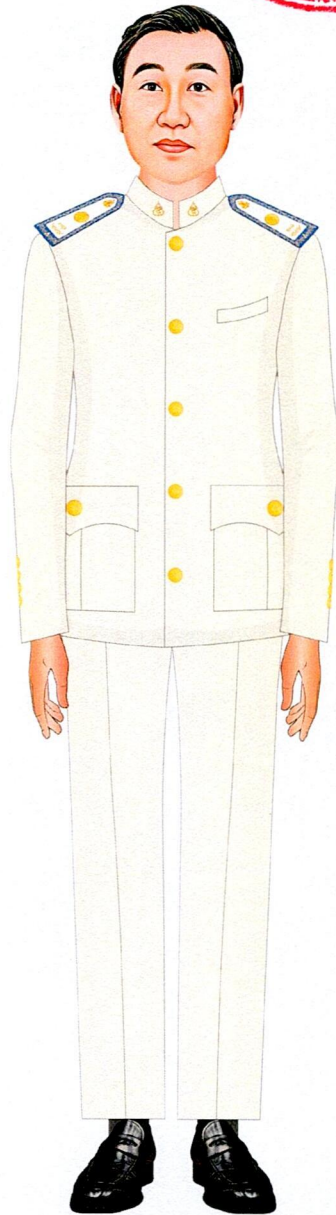
១.គោរមវន្តបុរស



លោកអ្នកឧកញ៉ា



អ្នកឧកញ៉ា

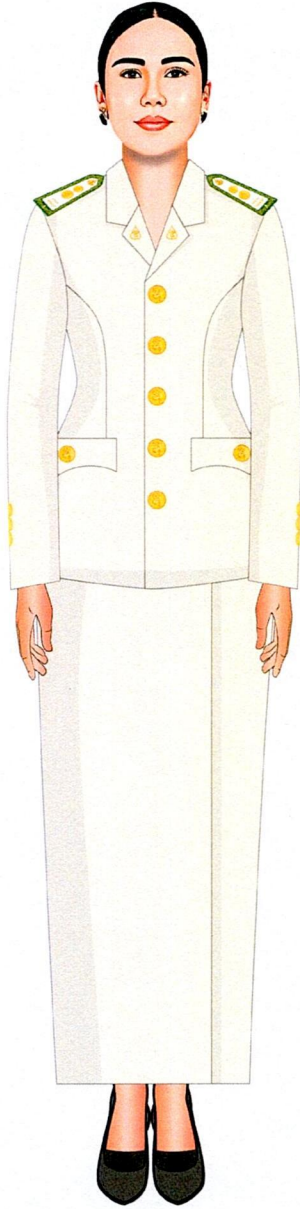


ឧកញ៉ា

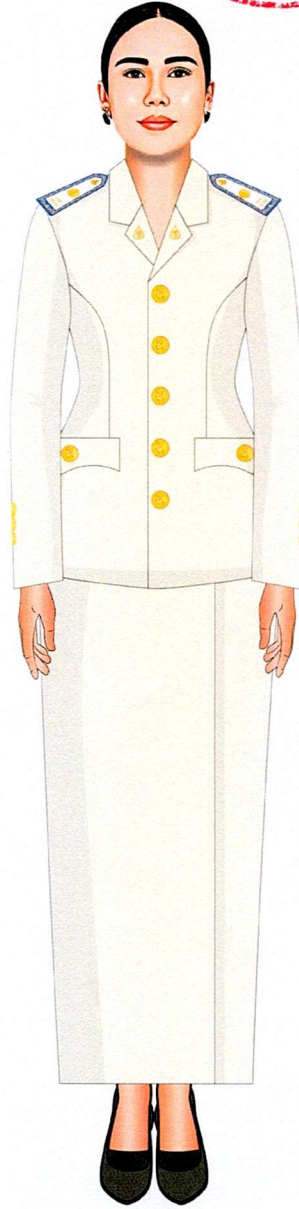
២.គោរមបណ្ណសារី



លោកអ្នកឧកញ៉ា

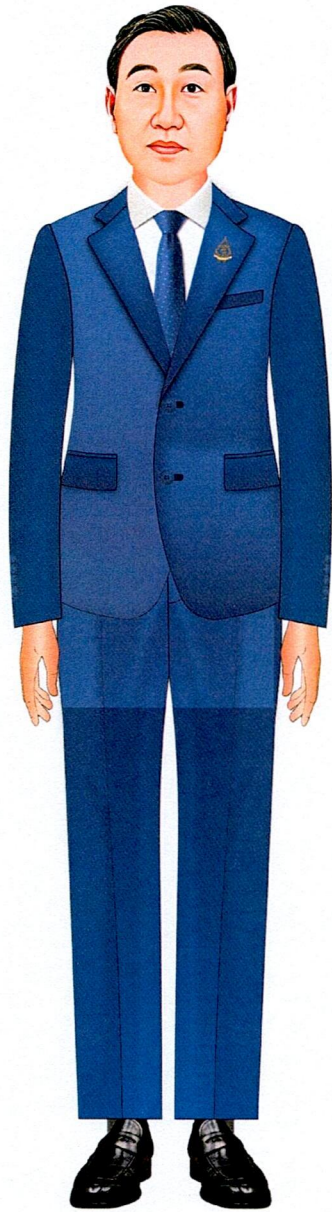


អ្នកឧកញ៉ា



ឧកញ៉ា

ឧបសម្ព័ន្ធទី៩នៃអនុក្រឹត្យលេខ ១២៧ អនក្រ.បក ចុះថ្ងៃទី ២៤ ខែមិថុនា ឆ្នាំ២០២៦
ស្តីពីឯកសណ្ឋានផ្លូវការរបស់គោរមវន្តតាមលំដាប់ថ្នាក់
គំរូស្លៀកពាក់ឯកសណ្ឋានរដ្ឋវិភាគប្រភេទ២



គោរមវន្តបុរស



គោរមវន្តនារី